

DRIFT & UNDERHÅLL

PRODUKTSERIE BOR



PROJEKTNAMN:

PROJEKTNUMMER:





INNEHÅLLS- FÖRTECKNING

UNDERHÅLLSFÖRESKRIFTER

| | |
|----------------------------|---|
| Allmänt om underhåll | 4 |
| Ytbehandling | 4 |
| Glas | 5 |
| Aluminium | 7 |
| Beslag & tillbehör | 7 |

ANVÄNDARINFORMATION

| | |
|---|----|
| Cylindrar och behör till ASSA 1212/1312, 2002/2500, MPL 2002 | 11 |
| Cylinder och vred till ASSA 410/8765/510/220/222/ 230/232/1211/1311/ MPL 410, Fix 2025 | 12 |
| Cylindrar, vred och behör till ASSA 410, 8765,1285M, MPL 410, FIX 2025 | 13 |
| Dimensionstabell för lås och tillbehör | 13 |
| Användning av ASSA 2500/510 och ASSA 410/2002 MPL | 14 |
| Montage av ID-Lock | 15 |
| Montage av dörrbroms ASSA 523 | 15 |

RÅD OCH TIPS

| | |
|---------------------------------|----|
| Hur du sköter om din dörr | 17 |
|---------------------------------|----|

UNDERHÅLLSFÖRESKRIFTER

Allmänt om underhåll

Hur ofta du måste underhålla dina produkter beror på dina bostadsförhållanden. Det varierar med klimat, nederbörd och luftfuktighet, luftföroreningar, mögel- och algangrepp, temperaturväxlingar, var byggnaden ligger, produktens placering i vägg, i vilket väderstreck produkten exponeras. Produkter i samma byggnad kräver alltså olika mått av underhåll.

Därför måste du regelbundet se över dina produkter. Hur ofta? Ja, det är bara du själv som kan bedöma utefter dina bostadsförhållanden. Vår rekommendation är en översyn minst 1 gång/år. Det bästa är att försöka göra det till en rutin, t.ex. när du rengör dina produkter och putsar glas då kan du passa på att se över vilket underhållsbehov dina produkter har.

Ska produkterna skyddas med plast vid putsning/målning av omkringliggande byggelement ska en tejp anpassad för ändamålet användas, denna ska avlägsnas direkt efter att arbetet är slutfört.

Alla beslag och tätningsslister som ingår i produkten ska inte övermålas.

Funktioner/prestanda försämras vid övermålning. Däremot ska de underhållas enligt våra underhållsföreskrifter. Om det uppkommer föroreningar på produkt så bör de omgående avlägsnas för att minska risken för följdsador.

Ytbehandling

Vid leverans:

Samtliga täckmålade produkter är grundmålade och toppmålade på fabrik.

Underhåll/skötsel:

Målade ytor ska rengöras med ljummet vatten och

såpa minst två gånger per år beroende av hur utsatt ytan är för sol, regn och vind, samt att man behandlar en målad produkt minst två gånger per år med ett flytande bilvax, och att vid utsatt exponering använder en lackrengöring i samband med underhåll och skötsel. Vid eventuella mögelangrepp använd ett rengöringsmedel som tar bort mögelsporer, inte ett medel som kan repa eller lösa upp ytan. Använd därför inte lösningsmedel, stålull etc. Kontroll av eventuella lackskador och sprickor ska göras kontinuerligt. Har lackskador eller sprickor uppstått ska dessa lagas omgående så att inte fukt tränger in i konstruktionen. Var noga med att kontrollera glaslister och dekorlister på produkten. Bättringsfärg kan köpas hos närmaste färghandel. Rekommenderar akrylat eller alkyd fönster/snickerifärg halvblank som bättringsfärg.

OBS! Täckmålade produkter i annan färg än vit ska underhållas mer noggrant pga. blekning av solljus.

Tätningsslister av silikon mellan karm och dörr får inte målas eller oljas över.

Tätningfunktionen och materialens elasticitet försämras vid övermålning.

OBS! Glöm inte att behandla även över- och underkant på bågen/dörrbladet.

Färg kan påverkas av sol, regn och vind men detta påverkar inte produktens täthet eller funktion, och är därför är inget fall för reklamation. Därför är det väldigt noga att regelbundet behandla produkten med en extra skyddande ytbehandling.

Glasad produkt:

Regelbunden kontroll av fogens täthet mellan glas och glaslist ska göras. Om otäthet i fogen uppstår

på utsidan underhålls toppförseglingen/fogen med silikon/fogmassa. Vid onormalt stora rörelser, beror på hur utsatt produkten sitter, kan fickor och otätheter uppkomma i den utvändiga fogen i botten. Detta åtgärdas genom att lägga på ny toppförsegling (silikonfogmassa).

Glas

Vanligt planglas tillverkas av sand, soda och kalk med små tillsatser av magnesium, aluminium och järn, samt luttringsmedel för att homogenisera glassmältan. Glas är ett fast material men har en helt oordnad molekylstruktur som gör att ljus och solenergi kan passera och vi kan se igenom det. Detta gör glaset unikt i förhållande till andra material. Klart floatglas släpper igenom upp till 88% av den totala solenergin och 91% av dagsljuset.

En isolerruta består vanligtvis av två eller tre glas, distanslister och gas i mellanrummen. Rutorna pressas samman med butyl på sidorna av distanslistan, som är bockad i alla fyra hörnen, och med polysulfid eller polyuretan som slutförsegling runt rutans kanter. Isolerrutorna monteras i falsar som skyddar kantförseglingen mot UV-strålning.

Information rengöring av glas

- Glas ska skyddas från föroreningar orsakade av byggmaterial och byggmetoder under byggtiden. För glas som angränsar till betong, krävs extra varsamhet, då betong har slipande och etsande egenskaper på glas.
- Glasytan ska vara fri från löst sittande grus och skräp, innan rengöringen påbörjas, detta för att undvika repning.
- Använd endast milda tvätt- och rengöringsmedel som är avsedda för glas. Använd rikligt med vatten.
- Starka eller slipande rengöringsmedel, ska aldrig användas för rengöring av glas.

- Rengöringsutrustningen, putsduk mm, ska vara rena, för att undvika repning.
- Glas ska inte rengöras vid höga temperaturer eller i direkt solljus.
- **Metallskrapor eller rakblad får aldrig användas på glas!**

Skötsel av självrengörande glas

Självrengörande glas har en ytbeläggning som minskar behovet av rengöring. När beläggningen exponeras för dagsljus och normal luftfuktighet bildas ett aktivt ytskikt som ger glaset två nya egenskaper. Dels luckrar det upp och bryter ner organiska smutspartiklar och dels försvinner ytspänningarna så att regnvatten lätt kan skölja rent glaset.

Vid kraftig nedsmutsning och långvarig torka eller på ytor dit regnvattnet inte når kan det bli nödvändigt att tvätta. Oftast räcker det att spola med vatten, men du kan också använda en mjuk trasa och ljummen tvålvattenlösning.

Även om beläggningen är hård kan ytan repas, använd därför aldrig några vassa föremål, stålull eller rengöringsmedel med slipverkan.

Allmän rengöring av polykarbonatglas

- Använd ljummet vatten med en mild såplösning eller hushållsrengöringsmedel, typ Ajax.
- Använd mjuka svampar och trasor.
- Skölj glaset noggrant med kallt vatten.
- Ev torkning ska göras med mjuka luddfria trasor, typ sämskskinn.

Särskild rengöring av polykarbonatglas

- Färska färgstänk eller olja kan avlägsnas genom att lätt gnugga med en mjuk trasa med isopropanol.
- Tvätta glaset med varmt vatten med en mild såplösning efter borttagandet av färgen eller oljan.
- Skölj glaset noggrant i kallt vatten.

- Rostfläckar kan tas bort med oxalsyralösning (10%).

Tänk på att inte:

- Använda nötande eller starkt alkaliska rengöringsmedel.
- Skrapa aldrig glaset med skrapor, rakblad eller andra skarpa instrument.

Andra ytskador

Avrinning från betong och murbruk samt från kemikaliehaltig luft, kan etsa glasytan så att den blir matt. Svetssprut och sprut från vinkelslip bränner fast i glaset och orsakar ytskador.

Brott i glas

Yttre påkänning som stöt, slag eller vibration eller ändringar i byggnadens konstruktion som följd av rörelser i grunden eller byggnaden kan medföra brott i glas.

Termiskt brott, orsakat av kritiska temperaturskillnader i glaset, kan bero på:

- Utvändiga persienner delvis nere.
- Invändig avskärmning (persienn/rullgardin) ligger nära glaset och ger dålig luftning.
- Invändig avskärmning (persienn/rullgardin) täcker bara del av glaset.
- Film/etiketter som pålimmats på en större del av glasytan.
- Tillfälligt material som läggs mot rutan (isolering etc.).
- Värmeelement, som används i närheten av glaset.

Termisk överbelastning orsakar sprickor som utgår från glaskanten och är i rät vinkel både mot glaskanten och glasytan.

Punkt fel i glas

Glas är en naturprodukt. Även om råmaterialen rengörs noggrant, kan det inte undgås att orenheter,

i enskilda fall kan ge upphov till punkt fel i glaset.

Tillåtna punkt fel: Rutstorlek <5 m² max 1 st. <3 mm /enkelglas. Vid flerglasenheter (ex. isolerglas) multipliceras tillåtna fel med antal glas.

Exempel: I en 2-glas isolerruta får det vara två stycken punkt fel <3 mm, i en 3-glasruta får det finnas tre stycken sådana fel.

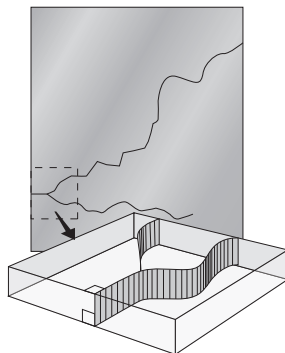


Bild på termisk spricka i glas.
(Pilkington AB)

Kondens på glas

Kondens bildas när glasets yttemperatur är lägre än daggpunktstemperaturen hos den omgivande luften. Vid hög luftfuktighet och kalla glasytor ökar risken för kondens. Den kan bildas på såväl in- och utsidorna som mellan glaset.

Invändig kondens

Isolerglas får ibland, främst under den kalla årstiden, kondens på det inre glaset. Detta beror på att fönstret isolerar dåligt och att det inre glaset är mycket kallare än luften i rummet. När varm och fuktig inneluft träffar kallt glas uppkommer kondensutfällning. Andra orsaker till invändig kondens kan vara dålig ventilation, hög luftfuktighet eller till exempel gardiner eller fönsterbänkar som hindrar luftcirkulationen. Produkterna är konstruerade för

att klara regn och fukt på utsidan men inte för att motstå långvarig kontakt med fukt på insidan. Om invändig kondens förekommer under lång tid, kan produkterna ta skada.

Isolerrutor med distanslister i standardutförande ger köldbryggor i randzonen, vilket bidrar till att kondens kan uppstå. Även isbildning kan förekomma i ogynnsamma lägen.

Åtgärder:

- Montera fönstret så nära innerväggen som möjligt.

Kontrollera produkt och öka luftcirkulationen.

Aluminium

Aluminiumskiktet är ytbehandlat genom pulverlackering eller anodisering som ger ett hårt ytskikt med god korrosionsbeständighet. Materialet är i stort sett underhållsfritt. Underhållsarbetet består av att hålla ytan ren.

- Ytan ska hållas ren. Tvätta ytan med vatten och lämpligt rengöringsmedel.

Ett tips är att vaxa och polera ytan med ett bilvax för att få ett vattenavstötande skydd och som gör det lätt att hålla rent ytan.

Beslag & tillbehör

Beslagen på produkten måste, liksom annan teknisk utrustning, skötas om för att fungera väl. Här följer några punkter på hur du förlänger livslängden på din produkt och dina beslag.

Beroende hur och var produkten är monterad i väggen, väderstreck, byggnadens lokalisering och byggnadens funktion påverkas ytorna olika. Därför kan produkter i samma fastighet behöva underhållas med olika intervall. Alla beslag som ingår i produkten är ytbehandlade och bör inte övermålas. Funktionen försämras vid övermålning. Däremot ska de underhållas enligt våra underhållsföreskrifter.

Lackerade beslag

Produkter med en pulverlackerad eller förzinkad yta torkas av med en fuktig trasa doppad i varmt vatten eller ett mildt rengöringsmedel. Torka ytan med en torr trasa efteråt för att undvika ränder och kalkfläckar. Använd inte lösningsmedel, vassa föremål eller rengöringsmedel med slipmedel på pulverlackerade eller förzinkade ytor.

Rostfria beslag: Läs avsnitt "Skötsel och underhåll av rostfria artiklar", (sid 41).

Skötselsanvisningar gångjärn

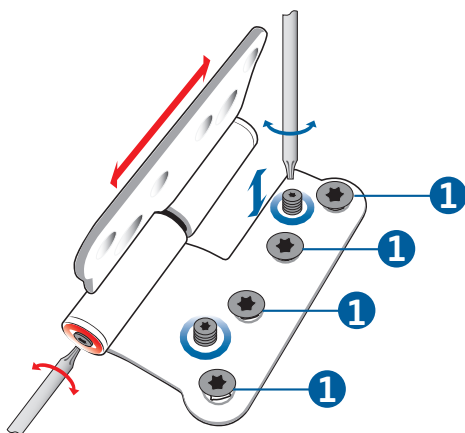
Smörj tappen på gångjärnet minst 1 gång per år med vaselinspray alternativt paraffinolja.

Förebygg korrosionsangrepp genom allmän renhållning av gångjärnsytorna. Använd en vanlig kökssvamp med lite diskmedel.

Skruva till gångjärn i nyinstallerade dörrar, måste alltid efterdrags efter några månader när träet i karm och dörr har torkat.

Efterjustering av justerbara gångjärn

Om karmen har monterats korrekt, så kan små justeringar göras genom att dra åt eller lossa skruvarna med ett Torx verktyg (TX20).



Horisontell justering (Blå pilar)

Vid horisontell justering av gångjärnen, se de blå markeringarna, måste gångjärnsskruvarna lossas lite (nr 1). Justering bör göras så att dörrbladets last delas lika mellan alla gångjärn.

OBS: Glöm ej dra åt när justeringen är utförd!

Vertikal justering (Röda pilar)

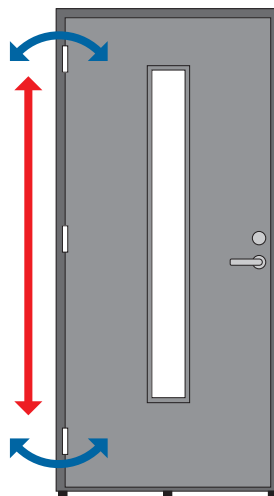
Vid vertikal justering av gångjärnen, se de röda markeringarna. Justering bör göras så att dörrbladets last delas lika mellan alla gångjärn.

Låshus:

Smörjning med fett rekommenderas två gånger per år. Båda sidorna på kolvarna är lika viktiga. Använd fett med bra vidhäftning, typ låsfett.

Slutbleck:

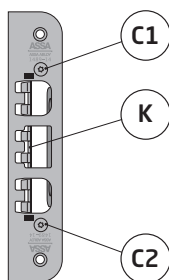
För en mjuk och säker funktion bör glidytan mellan fall och slutbleck smörjas minst två gånger per år. Använd låsfett, torka bort eventuellt överflöd.



Justering av slutbleck

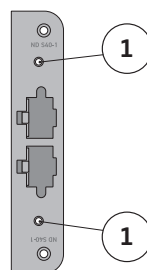
Justering av ASSA 1489-14 slutbleck

1. Använd en Torx mejsel T20 och lossa skruvarna C1 och C2. Skruva 1 ½ varv.
2. Nu är slutblecket redo för justering. Använd en plattmejsel eller dylikt och flytta på kappan märkt K till önskat läge. Se till så att kappan är rak.
3. Dra åt skruvarna C1 och C2. Prova så att dörren stängs ordentligt.



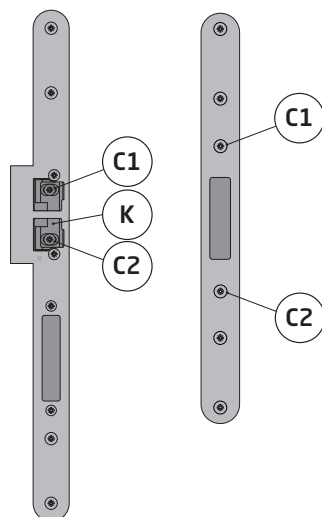
Justering av ND S40-1 slutbleck

1. Använd en insex mejsel 3mm för att rotera justerskruvarna (1) och därmed flytta kappan i önskat läge.
2. Prova så att dörren stängs ordentligt.



Justering av Winkhaus STV slutbleck

1. Använd en stjärnmejsel och lossa skruvarna C1 och C2. Skruva cirka 4 varv.
2. Nu är slutblecket redo för justering. Använd en plattmejsel eller dylikt och flytta på kappan märkt K till önskat läge. Se till så att kappan är rak.
3. Dra åt skruvarna C1 och C2. Prova så att dörren stängs ordentligt.



Cylindrar och Trycke/handtag:

Använd anpassad låsrengöring/låscleaner som löser föroreningar, förhindrar och löser isbildningar i cylindern. Avsluta med att smörja cylindern med låsspray, för problemfri funktion och ökad livslängd.

Vid den årliga funktionsgenomgången kontrolleras även åtdragningen av skruvar för låshus, behör, dörrtrycken och slutbleck.

Underhåll av tätningsslister

Tätningsslister ska hållas rena. Torka av tätningsslister vid behov. Skadade tätningsslister ger luftläckage och ska bytas.

Skötsel och underhåll av rostfria artiklar

Vad kan orsaka rost och fläckar på rostfritt stål?

- Aggressiva miljöer där förorenad- och salthaltig luft förekommer, såsom havsnära byggnader, vägar/tunnelar, industrier, storstäder, etc.
- Montage där rostfritt stål har direktkontakt med olegerat stål.
- Fuktiga miljöer där olika järnpartiklar förekommer.
- Avisningsmedel, saltlösningar, rester av klorhaltiga rengöringsmedel.

Även om rostfritt stål är motståndskraftiga i varierande grad mot korrosion är de inte underhållsfria och det innebär inte att korrosion ej kan uppstå, en annan benämning för rostfritt är rosttrögt stål. Därför är det viktigt att regelbundet kontrollera och underhålla artiklarna. Underhållsintervall baseras på miljöpåverkan enligt punkterna ovan.

Tvätta rosttröga artiklar med vanligt vatten några gånger per år för att undvika missfärgningar eller

rost. Om den rosttröga artikeln fått fläckar eller missfärgningar, som inte går att avlägsna med normal vattentvättning, kan följande rengöringsmetoder rekommenderas:

Enkla fläckar och fingeravtryck:

- För borstade ytor rekommenderar vi vanligt tvålatten och efterpolering med torr och mjuk bomullstrasa.
- För glansiga ytor kan vanligt fönsterputsmedel användas (utan innehåll av klorider)
- Generellt, och för både matta och glansiga ytor kan vid missfärgningar ett "krämigt" putsmedel användas.

För svårt eftersatta ytor:

- Här rekommenderas ett metallputsmedel t.ex. Autosol eller lackrubbing.
- Ett mått av försiktighet rekommenderas då högglanspolerade ytor kan repas av polermedel.
- Vid användande av kemikalier måste man efterskölja noggrant med vatten och sedan torka med torr bomullstrasa.

OBS! Var varsam så att inte målade ytor i närheten av rosttröga artiklar tar skada vid skötsel och underhåll.

ANVÄNDARINFORMATION

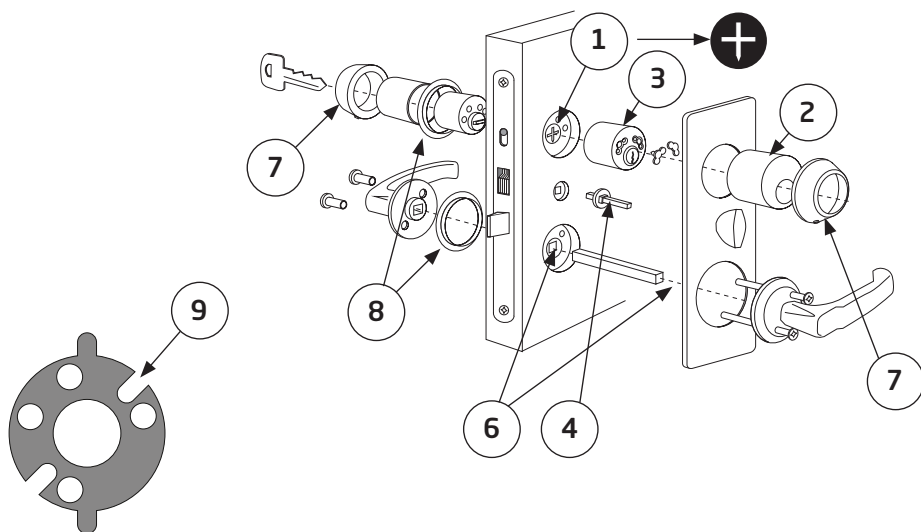
Cylindrar och behör till ASSA 1212/1312, 2002/2500, MPL 2002

(medleveras ej)

1. Kontrollera att pilarna i låshuset pekar nedåt på båda sidor, låset fungerar inte annars.
2. Tag bort dekorhylsan på insidans cylinder genom att trycka in spårstiftet.
3. Montera fast cylindrarna från insidan med fyra skruvar. Dekorhylsan på utsidans cylinder ska vara ditsatt vid montage, samt att tätningsspackningen (8) ska föras på utvändigt.

OBS! Vid dörrtjocklekar där avståndet från dörrkanten till låsets centrum överstiger 27mm ska förlängningsdel och anpassad skruv användas. Dimensionstabell för lås och tillbehör finns nedanför.

4. Blockera skruvarna genom att montera propparna. Vrid nyckeln först till "klockan 10" och tryck in propp i urtaget mellan skruvarna på cylinderns högra sida. Vrid sedan nyckeln till "klockan 2" för montering av proppen på vänstra sidan.
5. Skjut på och snäpp fast insidans dekorhylsa (2).
6. Sätt vredmedbringaren och vredskylten på plats med vredet placerat vertikalt.
7. Cylinderring på såväl ut- som insida skjuts på och fixeras med avsedd skruv.
8. Vid montage av trycke montera tätningsspackningen på utsidan (8).
9. Vid montering av trycke på branddörr ska de runda svarta packningarna monteras, en på insidan och en på utsidan.



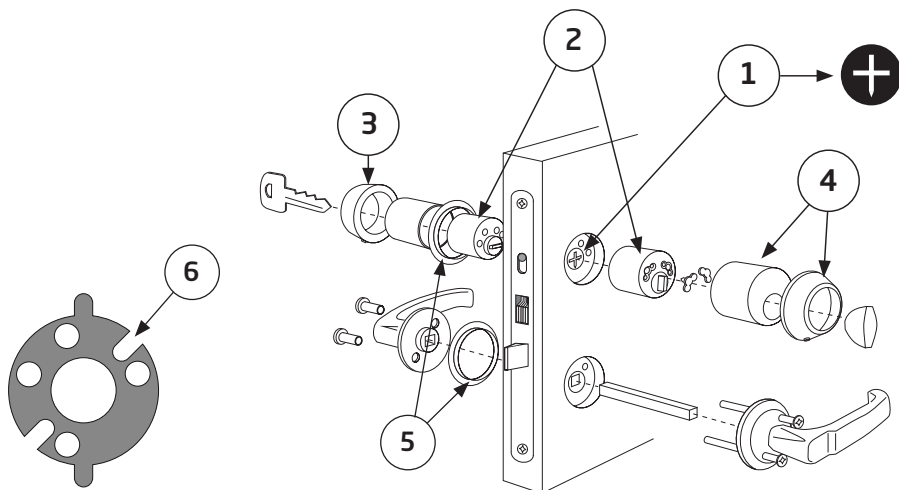
Cylinder och vred till ASSA 410/8765/510/220/222/ 230/232/1211/1311/ MPL 410, Fix 2025

(medleveras ej).

1. Kontrollera att pilarna i låshuset pekar nedåt på båda sidor, annars kommer låset inte fungera.
2. Montera fast cylinder och vredcylinder från insidan med bifogade fyra skruvar exkl cylinderproppar. Komplettera med ev. bifogad cylinderförlängare.
3. Placera utsidans tätningsspackning (5).
4. Skjut på och snäpp fast insidans cylinderhylsa och cylinderring. Montera vredet på tappens. Se till att vredets skruvhål stämmer överens med tappens hål. Dra åt skruven ordentligt.

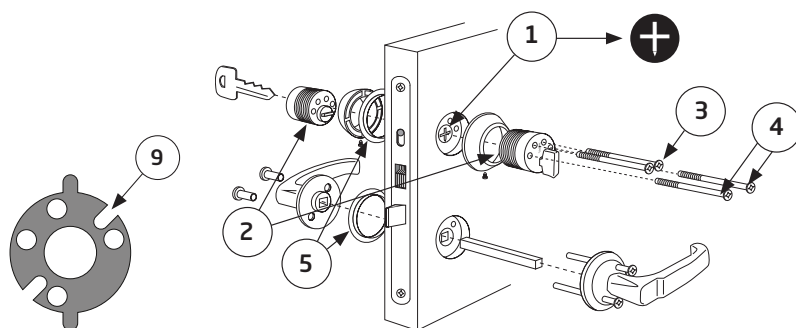
OBS! Cylinderhylsan på utsidans cylinder ska var påsatt vid montage. Vredcylinder med magnet ska användas annars äventyras funktionen på låset.

5. Vid montage av trycke montera tätningsspackningen på utsidan.
6. Vid montering av trycke på branddörr ska de runda svarta packningarna monteras, en på insidan och en på utsidan.

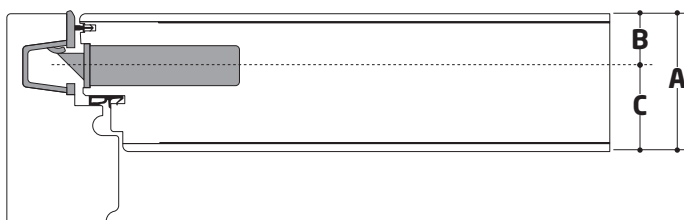


Cylindrar, vred och behör till ASSA 410, 8765,1285M, MPL 410, FIX 2025

1. Skruva fast cylinderringarna på cylindrarna.
2. Tryck dit den utvändiga tätningsspackningen (5) innan du för cylinderringen på plats.
3. Montera utvändig och invändig cylinder (2). Den genomborrade cylindern ska sitta på insidan. Vid tjocka dörrar måste lång medbringare användas.
4. Cylinderskruvarna (4) täcks med plugg som trycks in i hålen över skruvarna. OBS! Testa cylindersns funktion innan du pluggar igen skruvhålen.
5. Vid montage av trycke montera tätningsspackningen på utsidan (5).

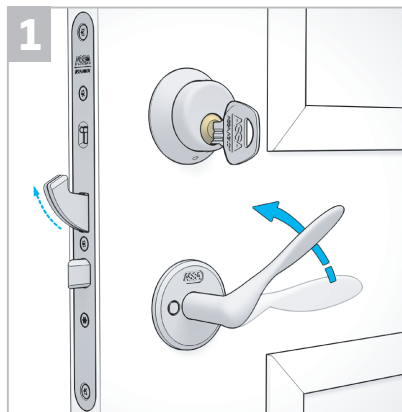


Dimensionstabell för lås och tillbehör

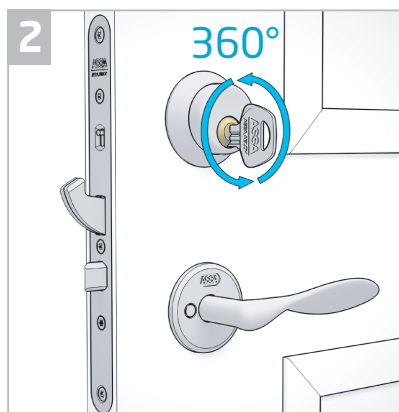


| Tjocklek på dörrblad | Lås | Utåtgående | | | Inåtgående | | |
|----------------------|---|------------|----|----|------------|----|----|
| | | A | B | C | A | B | C |
| 69mm | ASSA 410/8765/2002/510/2500/220/ 222/230/232 | 69 | 26 | 43 | 69 | 43 | 26 |
| 69 mm | Fix 2025, MPL 410/2002 | 69 | 23 | 46 | 69 | 46 | 23 |

Användning av ASSA 2500/510 och ASSA 410/2002 MPL



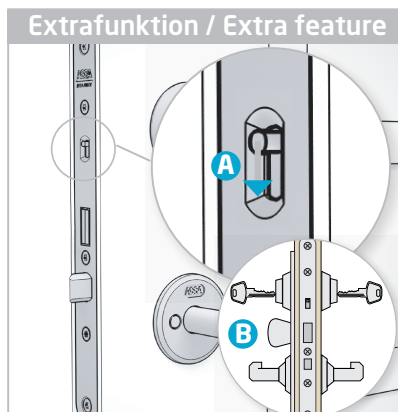
Låsa dörren:
Drag handtaget uppåt och hakregeln åker ut.
Handtaget går därefter tillbaka i normaläge.



Vrid om nyckeln 360°,
(ett helt varv).



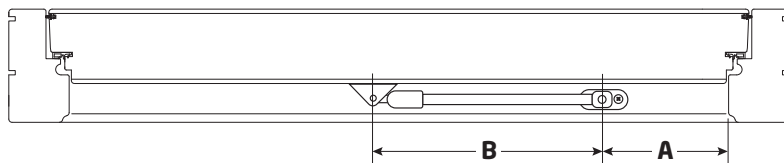
Ta ut nyckeln och dörren är nu låst och handtaget är fixerat. Enkelt och säkert!



Hemma-borta-funktion
(enbart ASSA 2500/2002MPL)
Om du vill använda Hemma-Borta-funktionen trycker du ner knappen (A) innan du låser dörren. Vredet (B) sätts då ur funktion som gör att man inte kan öppna dörren utan nyckel från varken utsidan eller insidan när dörren är låst.

Montage av ID-Lock

För korrekt monteringsanvisning se idlock.se

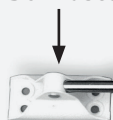


| Artikel | Karmdagsmått mm | Öppningsvinkel | Mått A mm | Mått B mm |
|---------|-----------------|----------------|-----------|-----------|
| 523T/1 | 590-769 | Ca 95° | 130 | 380 |
| 523T/2 | 770-910 | Ca 95° | 210 | 480 |

Montage av dörrbroms ASSA 523

- Placera karmfästet med centrumavstånd A enligt tabell från gångjärnssidans karm som bilden visar. Bromsen måste placeras parallellt med karmen för att fungera korrekt.
- Mär ut för skruvhålen på karmen. Borra med ett 2,5 mm borr, 15 mm djupa hål.
- Skruva fast karmfästet på karmen.
- Placera dörrfästet på dörren med centrumavstånd B enligt tabell.
- Märk ut för skruvhålen på dörren. Borra med ett 2,5 mm borr, 15 mm djupa hål.
- Skruva fast dörrfästet på dörren.
- Bromskraftens styrka kan nu regleras till rätt nivå med justerhylsan.

Dörrfäste



Justerhylsa



Karmfäste





RÅD OCH TIPS

Hur du sköter om din dörr

Dörr upplevs skev eller att den läcker.

Kontrollera med ett långt vattenpass (minst 1,8 meter) från insidan att karmsidorna är i våg med varandra. Mät upp diagonal- samt falsmåttan enligt monteringsinstruktionen, justera karmen och/eller dörrblad med gångjärnen alternativt karmhylsorna enligt monteringsinstruktion. Kontrollera även stängningstryck, justera vid behov.

Dörr tar i karm.

Mät upp diagonal- samt falsmåttan enligt monteringsinstruktionen, justera karmen och/eller gångjärnen enligt monteringsinstruktion.

Pardörrens dörrblad tar i varandra.

Mät upp lod, diagonal- samt falsmåttan enligt monteringsinstruktionen, justera karmen och/eller gångjärnen enligt monteringsinstruktionen.

Springorna mellan karm och dörrblad varierar.

Varierar springornas mått från gångjärnsidan till låssidan behöver gångjärnen justeras.

Blåsor i toppförseglingen (tätning runt glas och glaslist).

Kan inträffa normalt, bättra i med silikon. Om dörren ska ytbehandlas ska silikonerna läggas på efter det att ytbehandlingen är gjord.

Fläckar som kan komma av silikon.

Fläckarna kan tas bort med citronsyra, sedan vaxa dörren alternativt använda lite putsmedel för glasrutor vid fläcken.

Dörren är blek, matt, flammig eller färgar av sig.

Behandla dörren med en silikonfri cleaner, använd en flytande cleaner för metalliclack (bilvårdsprodukt). Efterbehandla med flytande bilvax (utan slipmedel och silikon).



Åtgärd

| | |
|---------------|--|
| | |
| | |
| | |
| | |
| Datum: | |

Åtgärd

| | |
|---------------|--|
| | |
| | |
| | |
| | |
| Datum: | |

Åtgärd

| | |
|---------------|--|
| | |
| | |
| | |
| | |
| Datum: | |

Åtgärd

| |
|--|
| |
| |
| |

Datum:

| |
|--|
| |
|--|

Åtgärd

| |
|--|
| |
| |
| |

Datum:

| |
|--|
| |
|--|

Åtgärd

| |
|--|
| |
| |
| |

Datum:

| |
|--|
| |
|--|



NorDan AB

Grebbestadsvägen 8

457 91 TANUMSHEDE

Tel: +46 (0) 10 130 00 00